

图 96 美偶舟蛾 *Besaia (Ogulina) eupatagia* (Hampson) 的雄性外生殖器

其中 R_5 到 Cu_2 脉有 1 列脉间黄白色近椭圆形斑；端线由 1 列小黑点组成；中室有 1 条红褐色球杆形纵纹，从横脉伸至中室中部；横脉与褐灰色斜带之间白色；外缘黄白色。后翅苍褐色，前缘和缘毛浅黄色。

雄性外生殖器：第 8 腹节腹板端缘中央内凹，下面两侧各有 1 足形突起；爪形突大，钝三角形，末端稍内弯并具 2 小齿；颚形突细弯，基部肿大；抱器瓣略呈椭圆形，端部圆，抱器腹基部有一脊状隆起；阳茎长于抱器背，粗，端部稍弯，端板大，钝盆形，具扇形亚端板；阳端基环发达，中央呈舌形。

观察标本：西藏樟木 2 ♂♂，1981. VIII. 13。

分布：云南（中越边境）、西藏（樟木）；锡金，尼泊尔。

(85) 银线偶舟蛾 *Besaia (Ogulina) argentilinea* (Cai, 1982) (图 97, 图版 II: 18)

Innisca argentilinea Cai, 1982, *Insects of Xizang*, 2: 23.

Besaia (Ogulina) argentilinea (Cai): Schintlmeister, 1992: 63.

Ogulina argentilinea (Cai): Sugi, 1994: 106.

♂翅展 41~41.5 mm。头和胸部背面色红褐色，翅基片灰红褐色；腹部背面褐色，臀毛簇赭色。前翅淡黄色，整个后缘区暗红褐色；中室下缘脉上有 1 条暗红褐色纵纹，

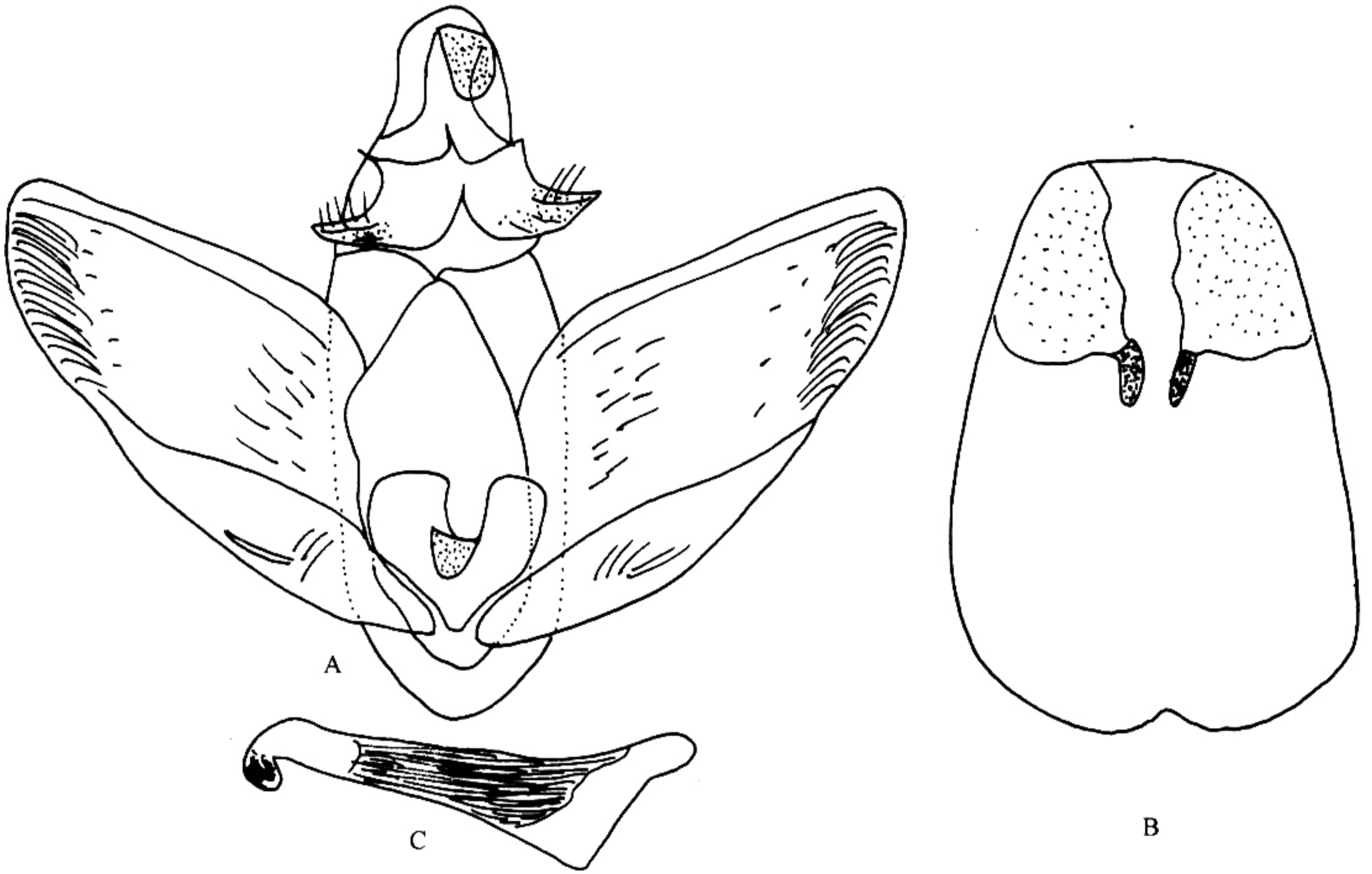


图 97 银线偶舟蛾 *Besaia (Ogulina) argentilinea* (Cai) 的雄性外生殖器

A. 雄性外生殖器; B. 第 8 腹板; C. 阳茎

下衬 1 条银白色细边; M_2 和 M_3 脉间有 1 条暗红褐色的松散纵带, 从中室横脉向外逐渐扩散, 但不达于外缘; 从翅顶到纵带中央有 1 条红褐色斜带; 内外线只有一些红褐点痕迹, 其中在外线脉上的小点较可见; 亚端线由 1 列脉间小黑点组成。后翅暗灰褐色, 前缘和缘毛浅黄色。

雄性外生殖器: 第 8 腹节腹板梯形, 端缘稍内弯, 端部中央下面有 2 个弯角形几丁质突起; 爪形突端半部适度狭窄, 呈鸭嘴形弯向基部, 末端圆; 颚形突宽, 片状, 两侧稍内卷; 抱器瓣相当宽, 抱器背直, 端圆, 抱器腹基部 $1/3$ 处有 1 钝角形突起; 阳茎约与抱器背同长, 端部稍拱, 具小齿形亚端突, 末端呈喙形突; 阳端基环发达; 囊形突圆小。

观察标本: 西藏吉隆县吉隆区 2800m, 1 ♂, 1975.VII.24, 王子清采 (正模, 存中科院动物所); 樟木 2400m, 1 ♂, 1975.VI.30, 黄复生采 (副模); 云南腾冲 1750m, 1 ♂, 1979.II.25。

分布: 云南 (腾冲)、西藏 (吉隆县、樟木); 尼泊尔。

本种因前翅底色淡黄, 基部无暗点, 中脉纵纹下衬银白边, 雄性外生殖器爪形突端部适度狭窄, 尾突宽, 片形, 抱器腹基部 $1/3$ 处有 1 钝角形突, 阳茎具小齿形亚端突, 末端呈喙形, 故易与美偶舟蛾相区别。